

Boletín Mensual de Comercio Exterior

1-2
2009

Contenido

- Año 2009 arranca con exportaciones ligeramente frenadas
- Productos ganadores y perdedores
- Comercio mundial disminuyó, a fines de 2008
- El barómetro de la demanda importadora global
 - Brasil
 - Argentina
 - Estados Unidos
 - Japón
- Exportaciones de los rubros de las Mesas Sectoriales

Año 2009 arranca con exportaciones ligeramente frenadas

Entre enero y febrero de 2009 fueron exportados bienes por USD 519,9 millones, que constituye una disminución del 10% con relación a los primeros dos meses de 2008.

Sin embargo, cabe destacar que el 2008 había sido un año de desempeño exportador extraordinario, sobre todo en lo que respecta el volumen y el precio de las materias primas. Atendiendo a las tendencias, puede estimarse que los resultados de 2009 no podrán repetir este auge, en todos sus aspectos.

Aún así, el desempeño exportador de nuestro país mantiene la tendencia favorable con relación al período estable de 2005 a 2007. Con relación a los primeros dos meses de 2007, las exportaciones actuales aumentaron en un 83%.

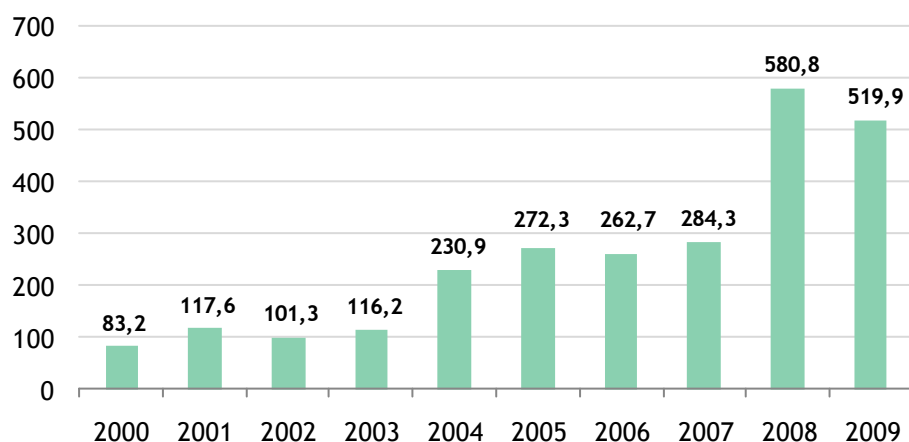
Entre los principales productos de la exportación paraguaya, existen tendencias adversas, registrándose productos que continúan su fuerte crecimiento, y otros que registran una menor demanda internacional.

Productos con exportaciones crecientes son la soja, la semilla de girasol, la carne bovina fresca, el maíz, el carbón vegetal y los insecticidas.

Entre los productos de tendencia negativa, con relación a los primeros dos meses de 2008, se pueden indicar el aceite de soja y de girasol, la carne bovina congelada, el trigo, el azúcar, además de los cueros y las maderas en general.

Los factores de estas tendencias son viarias: La reducción en la cotización internacional de granos y aceites, la menor oferta local por causa de la sequia, y la reducida actividad de construcción (sobre todo en Europa y Estados Unidos) a raíz de la crisis financiera.

**Exportaciones paraguayas, período Enero-Febrero
(Mill. USD)**



Cabe destacar que aún es temprano de establecer tendencias para el año completo, ya que la incidencia de las exportaciones a febrero en el resultado final ha variado ampliamente, durante los últimos años (entre 9,4% en 2003 y 16,3% en 2005).

Fuente: BCP/REDIEX

Productos ganadores y perdedores

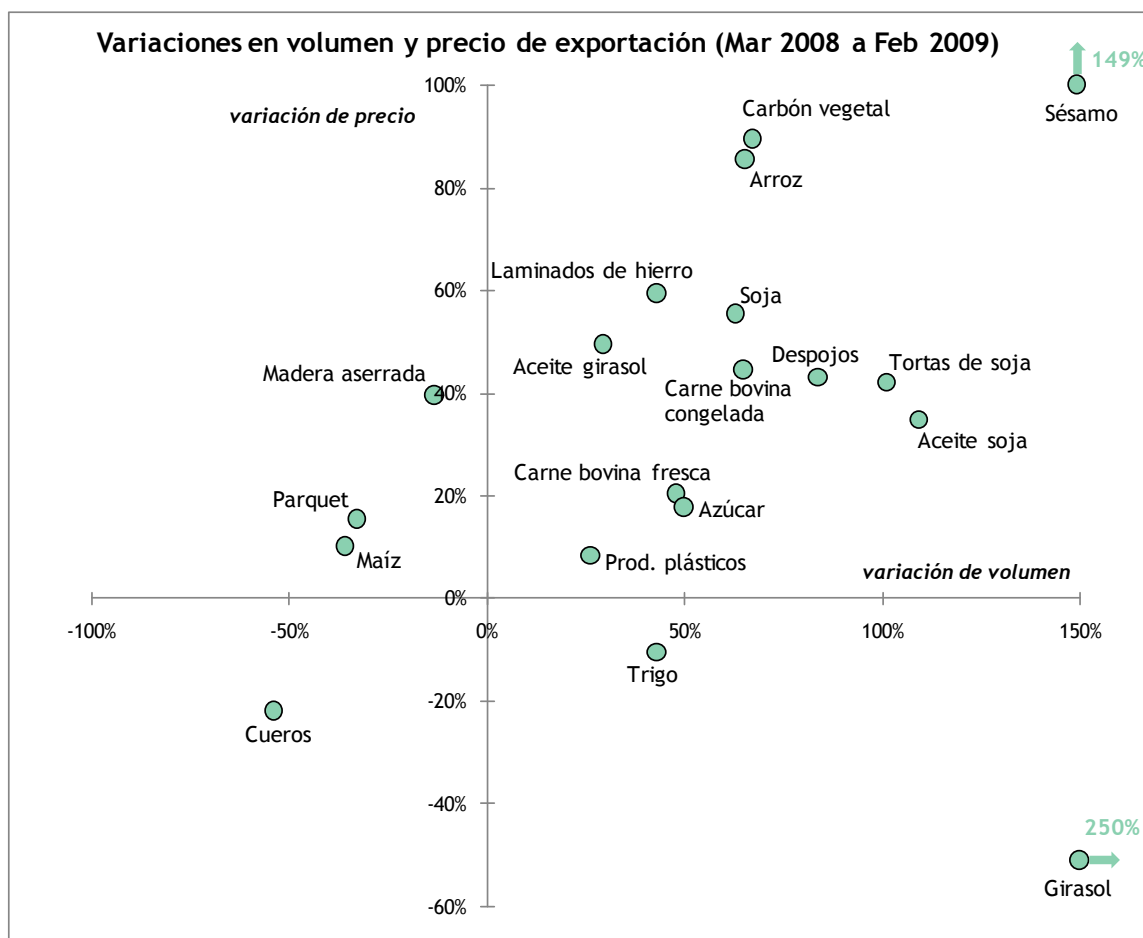
Entre los veinte principales productos exportados por Paraguay (excluyendo los fármacos) durante el período de marzo 2007 a febrero 2008, 15 han alcanzado aumentos en su volumen de exportación, mientras que 16 productos obtuvieron un mejor precio, con relación a los doce meses anteriores.

El producto de mayor variación de precio fue el sésamo, en consecuencia a la evolución extraordinaria de su cotización entre mayo y setiembre de 2008, tendencia que se revirtió a inicios de 2009.

La semilla de girasol, en cambio, fue el producto de mayor crecimiento en volumen, con una variación del 250%.

El trigo y las semillas de girasol registraron mayores volúmenes, pero menores precios de exportación. En cambio, los precios de exportación de la madera aserrada, del parquet y del maíz han aumentado, disminuyéndose, a la vez, el volumen exportado.

Como único producto que ha sufrido, a la vez, pérdidas en precio y en volumen, figura el cuero curtido.

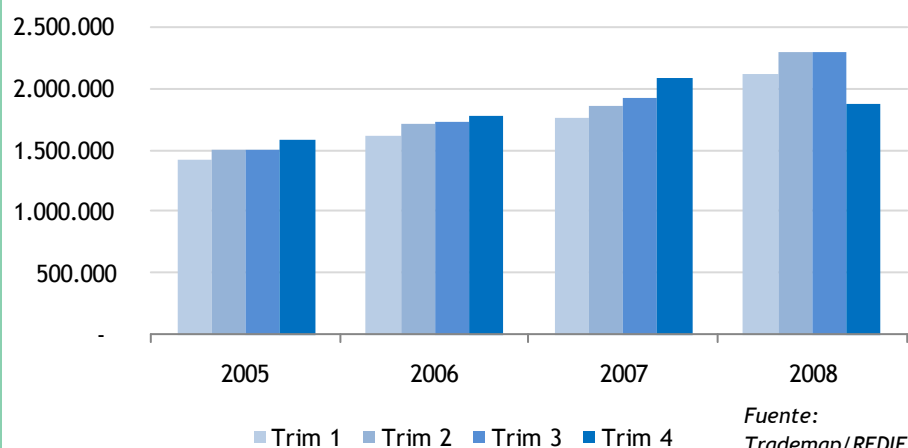


Comercio mundial disminuyó, a fines de 2008

Según un informe del Banco Central Europeo (BCE), el volumen del comercio mundial ha bajado durante el cuarto trimestre del año 2008, en 6% con relación a los tres meses anteriores. Con ello, el comercio exterior, a fines de 2008, habría alcanzado otra vez el nivel de mediados de 2006. Acorde el análisis, las turbulencias en los mercados financieros han repercutido negativamente en el sector real, lo cual, junto con un mayor costo de los créditos comerciales, llevó a la contracción del comercio mundial. Según el

BCE, estas tendencias afectarían en primer lugar a las economías emergentes, en particular en Asia.

Importaciones de los diez principales países importadores del mundo (Mill. USD)



Asimismo, las estadísticas agregadas de las diez principales economías importadoras del mundo (que componen el 54% del comercio global) demuestran un importante retroceso durante el cuarto

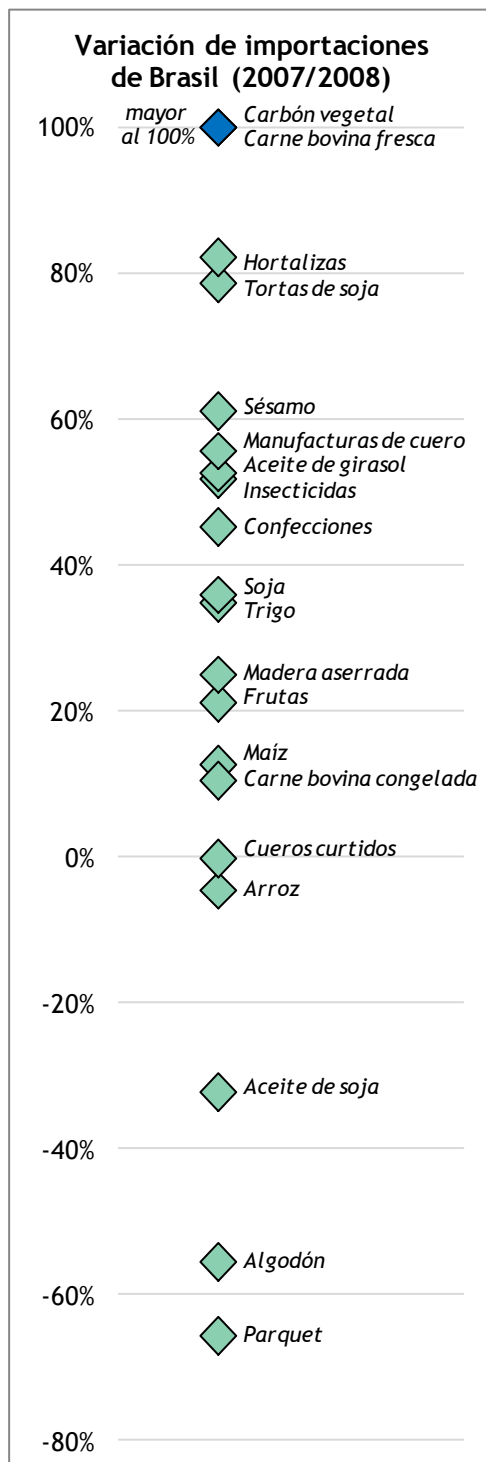
trimestre de 2008, mientras que, en años anteriores, este período siempre había sido el de mejor resultado. En términos absolutos, las importaciones de estos países, entre octubre y diciembre de 2008 eran de USD 1.877.833 millones, lo cual representa una disminución del 18,4% con relación al tercer trimestre de 2008, y del 10,4% con relación al cuarto trimestre de 2007.

El barómetro de la demanda importadora global

A nivel global, son reducidos los países que ya han publicado sus importaciones detalladas para el año 2008; no obstante, ya se disponen de datos de principales importadores globales (Estados Unidos y Japón), además de los mayores importadores de Sudamérica (Brasil y Argentina).

La evaluación de la demanda importadora de estos países, permite determinar con anticipación las tendencias de los mercados regional y global, para los productos de interés nacional.

Los productos analizados, comprenden los principales rubros exportados, además de los sectores atendidos por las Mesas Sectoriales, cuyas respectivas importaciones hayan sido mayores a USD 3 millones.



Brasil

Durante el año 2008, Brasil registra un importante incremento en las importaciones de productos que forman parte de la oferta exportable de Paraguay.

El principal aumento, del 200,0%, se observa para el carbón vegetal, producto proveído, en su mayoría, por nuestro país. Le crecimiento es resultado de la legislación aduanera paraguaya, que estableció un precio referencial mínimo para cada tonelada de carbón exportada.

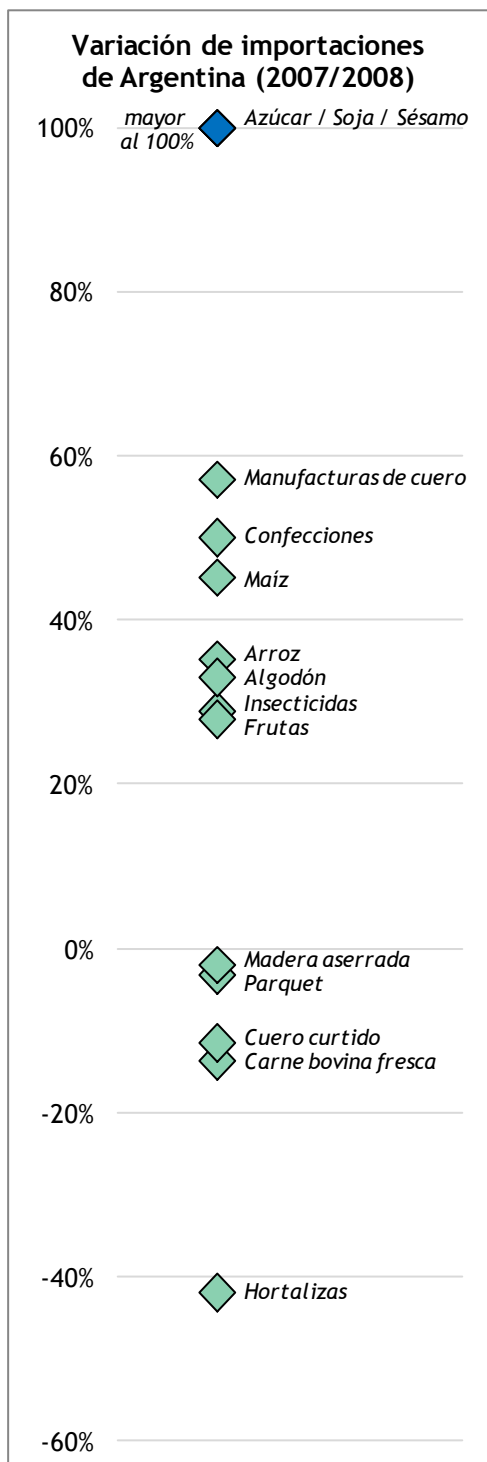
Como segundo producto más dinámico figura la carne bovina fresca, con un plus de 112,8%, con relación al 2007. A diferencia del carbón, este incremento es resultado de una crecida demanda.

Entre las hortalizas, otro producto crecido en más del 80%, resaltan las vainas (arvejas y porotos) secas.

Brasil, en 2008 también aumentó su demanda por bienes manufacturados del portafolio industrial nacional, como los productos de cuero, las insecticidas y las confecciones.

Los productos de demanda estática son el cuero y el arroz, mientras que el aceite de soja, el algodón y la madera para parquet, en 2008 han sufrido disminuciones, con relación al año 2007.

Fuente: Penta
Transaction/REDIEX



Argentina

En Argentina, fueron tres los productos de interés nacional cuyas importaciones crecieron por encima del 100%, en 2008: el azúcar (1.442%), la soja (107%), y el sésamo (101%).

También los sectores de las manufacturas de cuero, y de las prendas de vestir, registran importantes tasas de crecimiento, del 58% y 50%, respectivamente. Para las confecciones en particular, las aduanas del vecino país, en noviembre de 2008 han adoptado un régimen de licencia previa de importación, medida que condujo a una desaceleración comercial.

Productos en baja representan las maderas aserradas y de parquet, además de los cueros curtidados sin procesar, y la carne bovina.

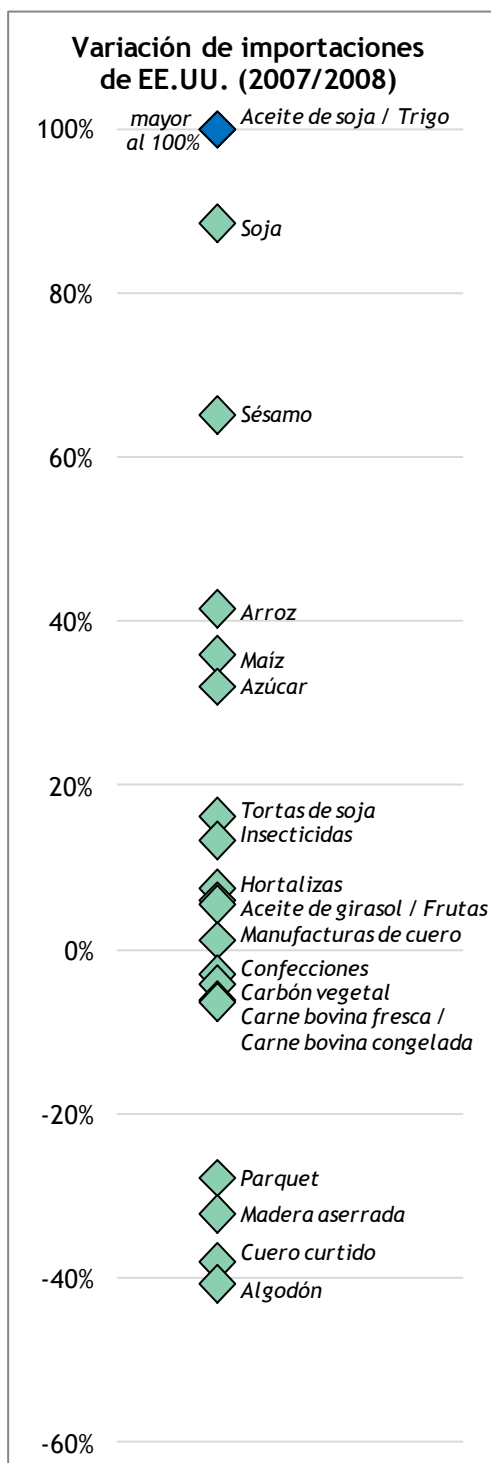
La demanda de Argentina por frutas aumentó en 28%, impulsado por las bananas, que constituyen el 72% de las frutas importadas por este país.

En escala similar, aumentó la demanda argentina por insecticidas.

Al contrario del Brasil, la demanda argentina por hortalizas bajó para casi todos los productos de este sector (42% en total). Las mayores contracciones se observan para las papas, las cebollas, las vainas secas, y los tomates. En cambio, la demanda por hortalizas congeladas aumentó en 23%.

Fuente: Penta Transaction/REDIEX

Estados Unidos



Los Estados Unidos, como mayor importador a nivel global y país ampliamente afectado por la crisis económica, demuestran variaciones altamente asimétricas en sus importaciones.

Como tendencia general, las importaciones de granos y alimentos, durante el año 2008 han crecido fuertemente.

Los productos de mayor crecimiento fueron el aceite de soja, con 123%, y el trigo, con 115%, impulsado, en primer lugar, por la fuerte alza de los precios en el primer semestre de 2008.

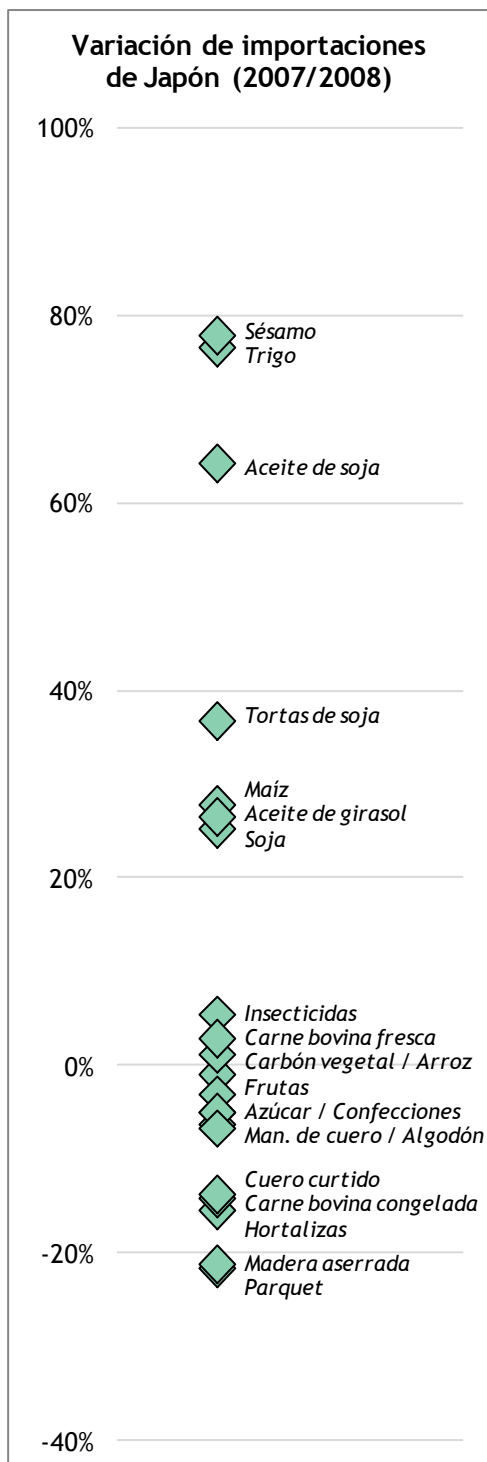
Tendencias similares se observan para el sésamo, seguido por el arroz, el maíz y el azúcar. El azúcar es el principal producto que Paraguay exporta a Estados Unidos; nuestro país es el octavo proveedor más importante del mercado estadounidense.

Las frutas y hortalizas, el aceite de girasol y las manufacturas de cuero, demuestran crecimientos moderados, menores al 8%.

A la vez, las importaciones de Estados Unidos de las confecciones, de carbón vegetal y de las carnes bovinas frescas y congeladas retrocedieron ligeramente, entre 3% y 6% respectivamente.

Productos altamente afectados por las circunstancias económicas de los Estados Unidos son el parquet (27,8% menos), la madera aserrada (32,4% menos), el cuero curtido (38,1% menos) y el algodón (40,8% menos).

Fuente: USITC/REDIEX



Fuente: Ministry of Finance of Japan / REDIEX

Japón

Japón constituye la segunda economía más fuerte del mundo, y depende fundamentalmente de sus exportaciones tecnológicas y automovilísticas, por lo cual el país percibe en forma directa los efectos de la crisis económica global.

A la vez, Japón constituye un principal importador de alimentos, requeridos para su numerosa población.

Japón es el principal importador de sésamo, a nivel global, y sus precios son determinantes para la cotización de este producto. Paraguay es el principal proveedor de sésamo para Japón.

Este producto, a mediados del 2008 había mostrado un importante repunte, mientras que el precio, a diciembre de 2008 volvió a ajustarse en un nivel similar al inicio del año.

Otros productos con importantes crecimientos en sus importaciones fueron el trigo y el aceite de soja. También las tortas y las semillas de soja, así como el maíz y el aceite de girasol tuvieron un crecimiento destacado.

Productos afectados por retrocesos de importación fueron, en menor escala, las frutas, el azúcar, las confecciones, las manufacturas de cuero y el algodón.

Los cueros, las carnes congeladas y las hortalizas sufrieron retrocesos en el orden del 14% al 16%, mientras que las maderas aserradas y el parquet fueron los productos de mayor disminución, con 21% y 22% menos, respectivamente.

Exportaciones de los rubros de las Mesas Sectoriales

Entre marzo de 2008 y febrero de 2009, las exportaciones de los sectores atendidos por las Mesas Sectoriales sumaron USD 876 millones, lo cual son 19,4% más que en el período marzo de 2007 a febrero de 2008.

Los productos de carne y cuero, que abarcan el 78,2% del total de las exportaciones ligadas a los sectores atendidos por las Mesas Sectoriales, crecieron en 39,0%, durante el período indicado. Otros sectores con crecimiento fueron las hojas de Stevia, con 31,5%, y las frutas y hortalizas, con 9,4%.

Al mismo tiempo, el valor de las exportaciones de Productos Forestales se redujeron en 6,2%, mientras que en el sector mantuvo prácticamente estable (0,3% más), mientras que para el sector Algodón-Textil-Confecciones se observa una reducción del 40,5%, siendo el algodón sin peinar, el principal producto en declive.

Stevia

La Stevia, solamente en partes se está exportando en forma de hojas, mientras que una importante proporción de este producto se procesa en forma de té u otras presentaciones. De esta forma, la Stevia también impulsa a otros sectores de la industria alimenticia, sin repercutir directamente en la estadística exportadora.

Como la Stevia es un producto relativamente nuevo en los mercados internacionales, los principales esfuerzos del sector nacional se han enfocado en la apertura de mercados, la superación de barreras existentes, y al establecimiento de una oferta exportable.

Si bien, el crecimiento del 31,5% constituye un aumento notable, la exportación aún es incipiente, no obstante, con amplias perspectivas de expansión en mérito a los grandes esfuerzos del sector productor nacional en general, y de la Mesa Sectorial de Stevia en particular.

Exportaciones de productos correspondientes a la Mesa Stevia (USD)			
Producto	Mar 2007-Feb 2008	Mar 2008-Feb 2009	Variación
Hojas de Stevia Rebaudiana (Ka'a He'e)	634.797	834.480	31,5%

Fuente: BCP/REDIEX

Carne y Cuero

Durante el año 2008, el sector de la carne y del cuero ha experimentado importantes cambios en su perfil exportador. La fuerte expansión de las carnes bovinas frescas y congeladas, resultan de la alta demanda registrada entre enero y agosto de 2008.

Las menudencias, que anteriormente habían sido productos de consumo casi exclusivamente de consumo interno, han llegado a formar el tercer producto de exportación del sector. Rusia, Vietnam, Gabón, Perú y Angola son los principales compradores de este producto nacional.

En cambio, los cueros sufrieron de forma notable el impacto de la crisis global, que conlleva una baja de precios pronunciada, y en consecuencia una faltante rentabilidad para los productores. Según indican representantes del sector, los precios actuales están por debajo de los costos. Como el cuero es destinado, en partes a la alta costura y para los asientos automóbiles de categoría, la menor demanda hacia estos productos repercute sobre el mercado.

Las manufacturas de cuero, en especial las carteras y demás recipientes de cuero, retrocedieron en menor escala, siendo las exportaciones 8% menor que en los doce meses anteriores.

Exportaciones de productos correspondientes a la Mesa Carne y Cuero (USD)			
Producto	Mar 2007-Feb 2008	Mar 2008-Feb 2009	Variación
Carne bovina fresca o refrigerada	163.667.490	241.500.958	47,6%
Carne bovina congelada	212.667.518	350.721.998	64,9%
Menudencias y subproductos cármicos	24.474.722	44.375.037	81,3%
Cueros y pieles curtidos	78.583.881	36.033.585	-54,1%
Productos manufacturados de cuero	13.479.262	12.391.054	-8,1%
Total	492.872.873	685.022.631	39,0%

Fuente: BCP/REDIEX

Algodón-Textil-Confecciones

Entre marzo de 2008 y febrero de 2009, las tres categorías del sector Algodón-Textil-Confecciones registraron una disminución en las exportaciones, la cual afecta sobre todo al algodón, con una caída del 67%. En cambio, la reducción en las exportaciones textiles resulta básicamente por disminuciones en la exportación de la guata utilizada para filtros de cigarrillos, al Brasil.

En el ámbito de las confecciones, las mismas han tenido un desempeño estable durante el año 2008, sin embargo la medida de licencia previa impuesta por Argentina a mediados de noviembre generó la postergación del total de las exportaciones de confecciones a este país.

Exportaciones de productos correspondientes a la Mesa Algodón-Textil-Confecciones (USD)			
Producto	Mar 2007-Feb 2008	Mar 2008-Feb 2009	Variación
Algodón	39.733.230	13.096.674	-67,0%
Textiles	32.158.694	20.746.376	-35,5%
Confecciones	36.039.969	30.343.720	-15,8%
Total	107.931.893	64.186.771	-40,5%

Fuente: BCP/REDIEX

Frutas y Hortalizas

El producto líder del sector fruti-hortícola continúa siendo el almidón de mandioca, cuyas exportaciones crecieron en 5% con relación al período anterior. Como segundo producto se ubican los jugos, exportados por USD 1,7 millones y un aumento de 75%, seguido por las bananas, USD 1,6 millones, que son 71% más que en el período anterior.

Exportaciones de productos correspondientes a la Mesa Frutas y Hortalizas (USD)			
Producto	Mar 2007-Feb 2008	Mar 2008-Feb 2009	Variación
Tomates	73.172	-	-100,0%
Cebollas y ajos	114.194	134.110	17,4%
Otras hortalizas	101.849	84.843	-16,7%
Mandioca	493.402	160.444	-67,5%
Otras frutas	44.232	106.288	140,3%
Bananas	964.261	1.649.680	71,1%
Piñas, aguacates, guayabas, mangos	237.538	282.516	18,9%
Agrios o cítricos frescos o secos	138.281	212.652	53,8%
Cortezas de cítricos, melones o sandías	1.811.770	870.670	-51,9%
Almidón	7.657.655	8.069.341	5,4%
Jugos de frutas	998.723	1.743.797	74,6%
Manufacturas de esponja vegetal	104.594	621.034	493,8%
Total	12.739.672	13.935.375	9,4%

Fuente: BCP/REDIEX

Productos Forestales

Los productos forestales, se encuentran entre los más afectados por la crisis, la cual, en primer lugar es una crisis de financiamiento (que repercute en las inversiones de largo plazo). La baja coyuntura de las construcciones, sobre todo en Europa y Estados Unidos, afecta prácticamente todos los productos madereros: Los parquet, los muebles y molduras en forma directa, las maderas aserradas y contrachapadas tanto en forma directa (vigas, escaleras, etc.), como en forma indirecta (encofrados y armaduras).

Las mayores contracciones se observan para el parquet y la madera contrachapada; pero también los muebles y maderas aserradas cuentan con una menor demanda.

El producto estrella, en esta situación es el carbón vegetal, el cual, si bien disminuyó su volumen en 12%, aumentó el valor en 66%, debido al mayor precio de facturación.

Exportaciones de productos correspondientes a la Mesa Productos Forestales (USD)			
Producto	Mar 2007-Feb 2008	Mar 2008-Feb 2009	Variación
Carbón y leña	26.077.783	43.412.545	66,5%
Madera aserrada	30.585.314	24.608.942	-19,5%
Parquets	36.225.537	24.172.208	-33,3%
Muebles	5.531.485	4.701.382	-15,0%
Madera contrachapada	17.206.350	12.040.515	-30,0%
Otros productos forestales	3.825.301	3.084.349	-19,4%
Total	119.451.769	112.019.940	-6,2%

ANEXO

Índice de Partidas Arancelarias utilizadas en las estadísticas de Mesas Sectoriales	
Carne y Cuero	
Carne bovina fresca o refrigerada	0201
Carne bovina congelada	0202
Menudencias y subproductos cárnicos	0206,0210,0504,0510,1502, 1516,1518,1602,2301
Cueros y pieles curtidos	4104,4106,4107
Productos manufacturados de cuero	4201,4202,4203,4205,6405
Frutas y Hortalizas	
Tomates	0702
Cebollas y ajos	0703
Otras hortalizas	0708,0709,0712,0713
Mandioca	0714
Otras frutas	0802,0810,2008
Bananas	0803
Piñas, aguacates, guayabas, mangos	0804
Agrios o cítricos frescos o secos	0805
Cortezas de cítricos, melones o sandías	0814
Almidón	1108
Jugos de frutas	2009
Manufacturas de esponja vegetal	4602
Productos Forestales	
Carbón y leña	4401,4402
Madera aserrada	4403,4404,4406,4407,4413
Parquets	4409
Muebles	4419,4420,4421,9401,9403
Madera contrachapada	4408,4412
Otros productos forestales	4405,4410,4411,4414 al 4418
Algodón-Textil-Confecciones	
Algodón	5201,5202,5203
Confecciones	Capítulos 61 al 63
Textiles	5204 al 6006
Stevia	
Stevia Rebaudiana (Ka'a He'e)	1212.99.10

El Boletín Mensual de Comercio Exterior es un material informativo de distribución gratuita, publicado por la Dirección de Servicios al Exportador de la Red de Inversiones y Exportaciones (REDIEX).

Fuentes estadísticas: Banco Central del Paraguay, International Trade Center. Los datos estadísticos correspondientes a los años 2008 y 2009 son de carácter preliminar.

Redacción: Aldo Cáceres, Nikolaus Osiw, Naida Alderete, Enrique Báez, Alejandra Fretes, Natalia Heisele.

Asunción, Paraguay, marzo de 2009

© REDIEX 2009